

Memòria de la intervenció arqueològica a la Plaça del Vuit de Març. Districte de Ciutat Vella-Barcelona (Barcelonès)

Codi de la intervenció: 014/15

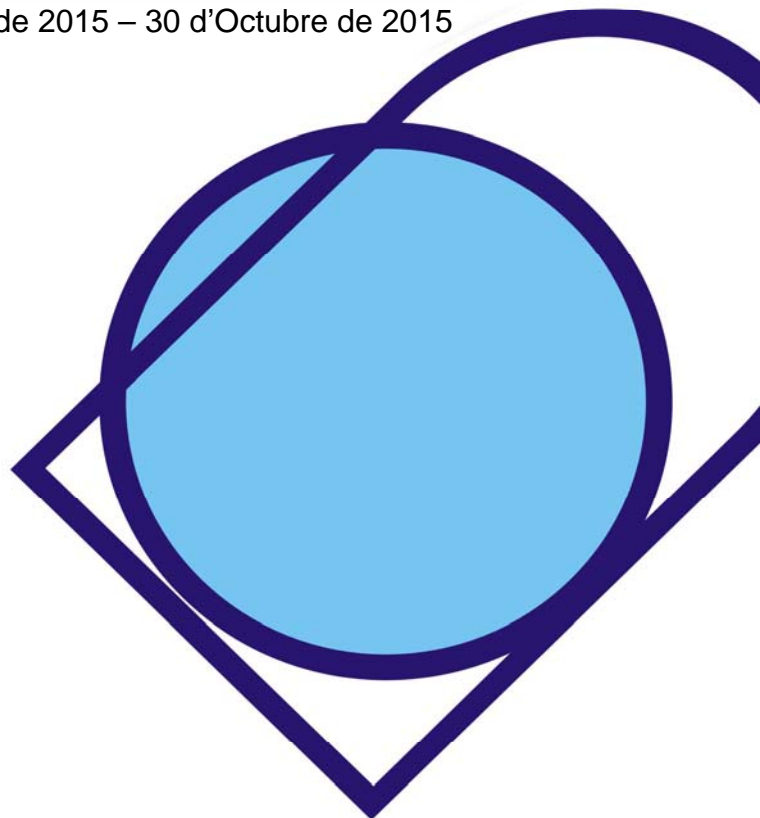
Expedients: R/N 470 K121-NB-2015/2 13686
R/N 470 K121-NB-2015/3 13770
R/N 470 K121-NB-2015/4 13795
R/N 470 K121-NB-2015/5 14916
R/N 470 K121-NB-2015/6 14951

Dates de la intervenció: 27 de Juliol de 2015 – 30 d'Octubre de 2015

Autor:

Sergio Arroyo Borraz

Data de lliurament: Setembre de 2016



INDEX

FITXA TÈCNICA.....	Pàg. 2
1. INTRODUCCIÓ.....	Pàg. 4
2. SITUACIÓ DE LA INTERVENCIÓ I CONTEXT GEOGRÀFIC... ..	Pàg. 5
3.CONTEXT HISTÒRIC I ANTECEDENTS ARQUEOLÒGICS	Pàg. 7
4.METODOLOGIA.....	Pàg. 11
5.TREBALLS REALITZATS I RESULTATS OBTINGUTS.....	Pàg. 13
6. CONCLUIONS.....	Pàg. 36
BIBLIOGRAFIA.....	Pàg. 44
ANNEX 1. Planimetria.....	Pàg. 46
ANNEX 2. Fitxes UE.....	Pàg. 47
ANNEX 3. Inventari dels materials	Pàg. 48
ANNEX 4. Inventari fotogràfic.....	Pàg. 49
ANNEX 5. Làmines de materials.....	Pàg. 50
ANNEX 6. Fitxes Restauració (Autora: Rocío Rodríguez),,,,,,.....	Pàg. 51

FITXA TÈCNICA

Nom del jaciment: Plaça del vuit de Març

Codi de la intervenció: 014/15

Nº de referència de la resolució: R/N 470 K121-NB-2015/2 13686
R/N 470 K121-NB-2015/3 13770
R/N 470 K121-NB-2015/4 13795
R/N 470 K121-NB-2015/5 14916
R/N 470 K121-NB-2015/6 14951 (tractament de restes arqueològiques no extretes)

Municipi: Barcelona

Comarca: Barcelonès

Coordenades: UTM31N- ETRS89 E (X): 430967.3 N (Y): 4581867.1

Alçada s.n.m: 10 msnm

Superfície avaluada: 25 x 0,6 x 1 m. (Rasa 100), 25 x 0,50 x 0,40 m. (Rasa 200) x 18 x 1,75 x 1,20 m. (Jardinera, Sector 300)

Estat de conservació: Regular

Tipus d'intervenció : Preventiva X
Urgència
Investigació

Tipus d'activitat : Excavació X Mostreig
Prospecció Documentació
Control X Tractament de restes

Cronologia: romà – alt medieval – baix medieval – modern - contemporani

Dates d'execució: 27 de juliol i finalitzada el 30 d'Octubre.

Promotor: Institut del Paisatge Urbà

Directors/es: Sergio Arroyo Borraz, Mikel Soberón Rodríguez

Redactors/es de la memòria: Sergio Arroyo Borraz

Paraules clau: seguiment arqueològic, servei de llum, jardinera, murs, fonamentació, sitja, llar de foc, forat de pal, espai soterrat, fossa sèptica.

Resum: En aquesta memòria es descriuen els treballs de seguiment i excavació arqueològica realitzats a la Plaça del vuit de Març de Barcelona, amb motiu de la realització d'una rebaix per la realització d'una jardiner, un altre per la desviació d'un servei de llum i un tercer per encabir un servei d'aigua. Durant aquesta intervenció s'ha localitzat estructures amb un ampli ventall cronològic, des d'època romana fins època contemporània, tot i que de manera general, el seu estat de conservació era bastant dolent.

1. INTRODUCCIÓ

La present memòria fa referència als treballs realitzats a la intervenció arqueològica a la Plaça del Vuit de Març, al Districte de Ciutat Vella (Barcelona, Barcelonès), iniciada el 27 de juliol i finalitzada el 30 d'Octubre.

La intervenció s'ha efectuat d'acord amb l'autorització emesa pel Servei d'Arqueologia i Paleontologia de la Direcció General del Patrimoni Cultural de la Generalitat de Catalunya, amb referència 470 K121 (13686) i signada amb data de 22 de Juliol i les següents pròrrogues, signades els dies 14 d'Agost, 28 d'Agost i 2 d'Octubre. L'actuació es ceneix als procediments establerts a l'article 14 i següents del Decret 78/2002, de 5 de març de 2002, del Reglament de protecció del patrimoni arqueològic i paleontològic. I, per últim, ha comptat amb la supervisió del Servei d'Arqueologia de l'Ajuntament de Barcelona. El codi d'intervenció donat pel Servei d'arqueologia de Barcelona ha estat el **014/15**.

El motiu de la intervenció és la realització d'un parell de rases per la introducció de nous serveis i el rebaix d'una part de la plaça a tocar de la façana oest per la realització d'una jardineria. Els resultats del seguiment arqueològic d'aquests rebaixos han sigut positius, ja que s'han localitzat restes de diversos períodes històrics.

Aquests treballs es realitzen en un indret amb alt valor històric, ja que estan situats al *suburbium* de la colònia de Barcino, a tocar de l'aqüeducte romà que portava l'aigua des del el riu Besòs. A part d'això, forma part duna de les àrees de primera ampliació de la ciutat medieval. A partir d'aquest moment, aquest indret ha estat ocupat intensament fins l'actualitat.

Les tasques arqueològiques realitzades, han estat dirigides pels arqueòlegs Sergio Arroyo i Mikel Soberón de l'empresa CODEX Arqueologia i Patrimoni. El promotor d'aquets treballs és l'Institut del Paisatge Urbà.

Al final de la present memòria es presenten una sèrie d'annexes: planimetria, fitxes d'UE, inventari de materials, inventari fotogràfic, làmines de materials i fitxes dels treballs de restauració, realitzats per Rocío Rodríguez.

2. SITUACIÓ DE LA INTERVENCIÓ I CONTEXT GEOGRÀFIC

La intervenció arqueològica que ens ocupa està situada a la Plaça del Vuit de Març, al seu costat oest, entre els carrers Duran i Vas i Capellans, al Districte de Ciutat Vella (Barcelona, Barcelonès).



Situació de la intervenció. Escala 1:10.000. Font: ICC

Les coordenades UTM 31N/ETRS89 són : E (X): 430967.3 N (Y): 4581867.1, a una alçada entorn 10 msnm.

La ciutat de Barcelona es situa entre els deltes dels rius Besòs i Llobregat, ocupant una planícia o plataforma suament inclinada cap al mar Mediterrani, que enllaça progressivament cap al nord-est amb el vessant marítim de la Serra de Collserola, on es troba el Tibidabo com el punt més alt (512 m). El relleu del Pla de Barcelona es veu alterat en dues grans zones: d'una banda, pels turons situats entre Horta i Sarrià (turó de la Peira, turó de la Rovira, el Carmel, la Creueta, el Putxet i Monterols). D'altra banda, al costat marí al sud de la ciutat, s'alça la muntanya de Montjuïc (189 m),

acompanyada per una sèrie d'elevacions menors, algunes d'elles gairebé desaparegudes per la progressiva urbanització de la ciutat.

El Pla de Barcelona, on s'insereix Barcelona, és limitat per Collserola i, a migjorn, per la falla que segueix, ran de mar, des de Garraf i el turó de Montjuïc que és el punt més elevat, pels turonets dels Ollers, del Tàber fins el turó de Montgat, més enllà del Besòs.

La falla, originada al moment de la fractura del Massís Catalano-Balear, dibuixà el que, a grans trets, havia de ser la costa catalana. En el miocè i el pliocè, damunt del sòcol paleozoic, se sedimentaren dipòsits marins, dels quals són testimonis els turons citats abans. El pla, que des de Collserola va baixant suaument, en el punt de contacte entre Ciutat Vella i l'Eixample, es produeix una ruptura de continuïtat amb la presència d'un salt o esglaó d'uns vint metres, visible a la morfologia urbana. Aquest tall va ser aprofitat per la defensa, recolzant-hi les muralles. De l'esglaó cap al mar hi ha un mantell al·luvial format per les aportacions de les rieres, dels torrents, dels deltes del Llobregat i el Besòs i el corrent litoral.

Així doncs, el Pla es pot dividir en tres sectors: el pla inclinat, els turons arran de mar i el pla de baix, que correspondria a la zona compresa entre l'esglaó i el mar, on se situa la nostre intervenció.

3. CONTEXT HISTÒRIC I ANTECEDENTS ARQUEOLÒGICS

L'indret on es realitza la intervenció ha estat ocupat intensament des d'època romana fins l'actualitat. La fundació de Barcino al 15-13 aC està inserida en el context d'un projecte més ampli de reestructuració del quadrant nord de la Península ibèrica realitzat per l'emperador August. L'àrea que ocupa la present intervenció formarà part del *suburbium* de la ciutat (a prop de la porta *decumana* nord-oest), un espai dedicat eminentment a funcions agrícoles, defensives, zones de necròpolis i pas d'infraestructures. En aquest cas concret, aquest espai estarà marcat pel pas dels dos aqüeductes, el de Collserola i el de Montcada, que penetraven per aquesta porta per tal d'abastir la ciutat d'aigua. Es creu que el tram d'aqüeducte actualment visible a la plaça, consistent en 4 arcades, formarien part de l'aqüeducte del riu Besós (GINER, 2013). La construcció de l'aqüeducte sembla que seria una mica posterior a la construcció de la ciutat, tal i com s'ha demostrat la intervenció de la Plaça dels Peixos. Sembla que podria estar en ús fins època alt medieval, quan s'abandona i es substitueix pel Rec comtal, canalització que segueix un traçat força similar. (GINER, 2013). Aquesta àrea, doncs, estarà marcada durant tot aquest període per aquesta gran infraestructura.

Entre el segle final de l'època romana i l'inici de l'Edat Mitjana, aquesta àrea sembla que continuarà tenint un caire agrícola, tot i que hi ha poques dades. No és fins el s. X que s'ha pogut documentar l'existència de poblament en aquesta àrea fora muralles. Això coincideix amb un moment d'expansió agrícola i creixement demogràfic, que donarà lloc a la creació d'una dels burgs més antics de Barcelona, la Vilanova dels Arcs, que trobem constituïda poc després de l'escomesa d'Almanson l'any 985. El nom li venia, justament, pels arcs de l'aqüeducte romà, que un cop inutilitzat servirà com a paret mitgera de les noves construccions.

La política expansionista de Jaume I té com a resultat un important desenvolupament econòmic i social de la ciutat que comporta una sèrie de transformacions urbanístiques que canvien l'aspecte de la ciutat emmurallada i el seu entorn. Les viles noves formades anteriorment esdevenen nuclis més grans de població i creixen en extensió fins a tocar a la ciutat. Això provocà la construcció d'un recinte emmurallat més gran que supera l'antiga ciutat romana, per integrar els nous nuclis.

En el sector més pròxim a la Porta Bisbal s'aprecia un procés d'urbanització al voltant d'un mercat, on s'establiren un seguit d'obradors i tallers dedicats a activitats comercials. Al segle XIV hi ha un primer intent de racionalitzar aquest creixement urbanístic amb la construcció de clavegueres i canalització d'aigües. A mitjans del segle, des de el poder municipal es va creure necessari ampliar la plaça del mercat, que va rebre el nom de Plaça Nova.

Ja en època moderna, les fonts indiquen la reforma que va patir el barri de la seu iniciada l'any 1546, i que comporta l'enderroc d'algunes cases de carrer creat anteriorment. La finalitat era crear una esplanada enfront la catedral per augmentar la seva monumentalitat. A partir d'aquí, fins el segle XVIII, aquesta zona es caracteritza per la permanència de la xarxa viària anterior i per la continuïtat d'aspectes socials i econòmics anteriors.

A mitjans del s. XVIII s'aprecien una sèrie de problemes urbanístics provocats pel desequilibri entre el nombre d'habitatges i els habitants que encara viuen dins el recinte emmurallat. Això es devia a la concentració de persones, conseqüència de la industrialització i, d'altra, la immigració de camperols cap a la ciutat.

Durant el s. XIX, es van realitzar vàries reformes: el 1820, desapareixen els cementiris parroquials, que esdevenen places públiques; el 1840 s'enderroquen nombrosos convents degut al procés de desamortització del 1836; el 1860 s'enderroquen les muralles medievals i es planteja la realització de l'Eixample. En el sector a tocar de la catedral, aquestes reformes comporten l'enderrocament de la galeria renaixentista que unia les dues torres de la Porta Bisbal, s'empedren alguns carrers i s'amplien alguns carrers.

Aquestes reformes es van continuar portant a terme durant el s. XX, encapçalades per l'obertura de la Via Laietana, travessant i oxigenant la ciutat vella. L'any 1941, es planteja la urbanització de la Plaça Nova, que comporta la supressió de nombrosos carrers (Corríbia, Sagristans, Capellans).

A continuació descriurem les intervencions arqueològiques més importants realitzades en aquesta zona propera la nostra intervenció:

-Intervenció arqueològica de l'avinguda de la catedral (<http://cartaarqueologica.bcn.cat/789>): intervenció de l'any 1989 dirigida per Mònica Blasco, Carme Mirò i Carolina Rivera, de grans dimensions, on es van localitzar un gran número de restes. Destaca la documentació del fossat de la muralla alt imperial, així com dos pilars de l'aqüeducte. Posteriorment, la documentació de diverses sitges dels s. V – VI i d'altres del s. XI. En època moderna es localitzaren varis pous morts i part de la traça urbana en ús fins època contemporània.

-Intervenció al carrer Duran i Bas 2-6, 7 (<http://cartaarqueologica.bcn.cat/21>): intervenció de l'any 2005 dirigida per Bertha Durà (ATICS S.L.), amb motiu de realització d'una rasa de FECSA per la introducció d'un servei de llum. Durant el seguiment arqueològic d'aquest rebaix només es va documentar un fonamentació dels s. XVII – XIX, de la que no es pot dir molt més pel tipus d'actuació realitzada.

-Intervenció al carrer Duran i Bas 7 (<http://cartaarqueologica.bcn.cat/385>): intervenció de l'any 2006 dirigida per Júlia Miquel i Rebeka García (VECLUS S.L.). Durant aquesta intervenció es van poder identificar diverses fases cronològiques d'ocupació de l'espai. La primera, datada dels s. XII-XIII, es caracteritza per la documentació de diverses sitges i pous i de retalls per extreure argila. A la segona, datada a partir de finals s. XIII es constata part de l'abandonament de les restes d'un palau construït amb anterioritat. Posteriorment, al s. XVII es documenten reformes efectuades en aquest palau i, finalment, als s. XIX-XX diverses reformes i enderrocs fins a confirmar la finca actual.

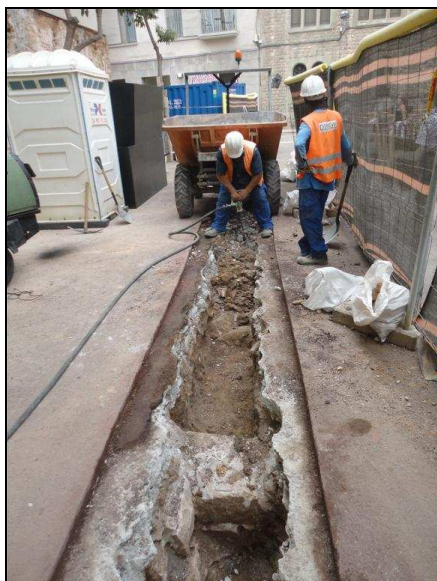
-Intervenció al carrer Ripoll 25 (<http://cartaarqueologica.bcn.cat/3121>): intervenció de l'any 2009 dirigida per Vanessa Triay y Lluís Juan (ATICS S.L.), amb un àmplia seqüència cronològica. D'època romana s'han localitzat dos pilars de l'aqüeducte, així com diverses sitges tardo romanes i altres restes de menys entitat. En època alt medieval s'han identificat diverses fases relacionades amb la funció agrícola de l'espai: diverses sitges, en algun moment agrupades a l'interior d'una primera compartimentació de l'espai mitjançant murs de pedra seca. A partir d'època baix medieval s'inicia la urbanització d'aquest indret amb la construcció d'una via i les estances de l'Hostal d'en Garcia. En època moderna i contemporània es remodelarà l'espai, però sempre partint d'aquesta primera urbanització.

-Intervenció a la Plaça dels peixos (<http://cartaarqueologica.bcn.cat/3279>): intervenció de l'any 2010-2011 dirigida per Daniel Giner (CODEX SCCL.), també amb un àmplia seqüència cronològica. L'ocupació s'inicia a la primera meitat del s. I aC, amb escasses restes del que podria ser un establiment rural ibèric o romano-republicà o referents amb l'establiment temporal relacional amb la construcció de la ciutat de Barcino. A continuació, a partir de la meitat del s. I dC es construeix l'aqüeducte, del que s'han pogut estudiar completament 4 del seus pilars en alçat. En època carolíngia s'han excavat varies sitges, igual que a Ripoll 25. A continuació, es localitzen pous i murs referents a un primer habitatge, funció que mantindrà fins a finals del s. XX.

4. METODOLOGIA

Les tasques arqueològiques han consistit en el seguiment arqueològic de diversos rebaixos de terra relacionats amb la construcció d'una jardineria a tocar de la façana sud-oest de la plaça. En primer lloc es va realitzar una rasa (Rasa 100) per la introducció d'un nou servei de llum. Aquesta rasa era paral·lela al mur citat anteriorment, separat d'aquest per uns 6 metres. La rasa feia una longitud de 25 m., una amplada entre 0,60 i 1 m. i una profunditat de 0,60, tot i que en algun punt s'ha baixat més per motius arqueològics. A continuació es va realitzar una altra rasa (Rasa 200), que connectava una arqueta preexistent al mig de la plaça amb la zona de les jardineres, per la introducció d'un tub de reg. Les seves mesures eren 25 m. de longitud, 0,50 m. d'amplada i 0,40 m. de profunditat. I, per últim, es va realitzar el rebaix per la construcció de les jardineres, rebaix de 18 m. de longitud, una amplada entre 1 i 2,5 m. (la amplada variava tant a causa que el rebaix, en planta, feia diverses reculades) i una profunditat entorn 1,20 m.

Gran part de l'estratigrafia localitzada ha sigut excavat amb metodologia arqueològica per dos oficials d'arqueologia. Excepte el desmuntatge del paviment actual i la seva preparació de formigó, desmuntats de manera mecànica per peons de l'obra o per una màquina mini giratòria. I tot un nivell, de potència variable, relacionat amb l'enderroc de les estructures existents fins l'obertura de la plaça vuit de Març a finals del s. XX.



Treballs mecànics de rebaix a la Rasa 100



Treballs mecànics de rebaix al Sector 300

S'hauria de comentar aquí que, per qüestions de seguretat, per tal de finalitzar l'excavació de les sitges UE 113 i 365, com que eren força profundes, es va haver d'ampliar l'excavació entorn d'aquestes estructures fora dels límits del projecte urbanístic. Així mateix, entorn els murs romans UE 117 i 118, es va ampliar l'excavació 40 cm. a banda i banda de la Rasa 100 per tal de veure una mica millor les seves característiques. Aquestes feines es van fer seguint les direccions dels tècnics del Servei d'Arqueologia de Barcelona i amb la conformitat de la direcció d'obra.

En relació a la documentació de l'estratigrafia s'ha utilitzat el sistema desenvolupat per E. C. Harris i Andrea Carandini, assignant un número d'Unitat Estratigràfica (U.E.) a cada estrat, estructura, retall o interestrat. La sistematització de les U.E. s'ha realitzat mitjançant la realització de fitxes per cadascuna d'elles.

La documentació gràfica de la intervenció ha estat completada amb un plànol de situació general, un planta general, plantes per fases cronològiques, seccions generals, plantes i seccions de detalls i alçats dels murs baix medievals i moderns.

El material arqueològic recuperat s'ha netejat, siglat (sigla: 014-15-número d'UE) i s'ha inventariat. S'han dibuixat les peces més representatives.

Per últim, s'ha procedit a la corresponent documentació fotogràfica dels treballs realitzats. Aquestes porten el mateix codi de la intervenció (014/15) i, a més, el número d'inventari fotogràfic.

5. TREBALLS REALITZATS I RESULTATS OBTINGUTS

Durant la intervenció arqueològica portada a terme a la Plaça del vuit de Març, s'han localitzat una gran diversitat de restes arqueològiques que abracen un ampli espai de temps, des d'època romana fins al s. XX. Aquests elements s'han documentat en els tres sectors en que s'han dividit els treballs de l'obra: Rasa 100 (rasa de llum), Rasa 200 (rasa de reg) i Sector 300 (espai per construcció de la jardinera). Per qüestions pràctiques, analitzarem conjuntament les dades obtingudes d'aquests tres sectors.

Abans de passar a la descripció pròpiament de les restes ens agradaria comentar un parell de qüestions prèvies. Per una banda, la intervenció arqueològica quedava limitada totalment pels límits del projecte constructiu, motiu pel qual no s'han pogut excavar en extensió les restes. A més, en diversos punts de la Rasa 100 i 200 no s'ha pogut esgotar l'estratigrafia, ja que baixava força per sota de la cota prevista pel projecte d'obra. Això fa que els resultats arqueològics obtinguts siguin parcials i força limitats.

També ens agradaria comentar que el límit oest de la intervenció el formaven un seguit de murs de pedra, seguint un eix general sud - nord una mica desviat cap a l'oest. La meitat sud, correspondria a un dels murs que feia de límit est de les dependències de l'església de Sant Gaietà, d'època moderna. L'altre meitat corresponia al mur d'una vivenda, tal i com s'aprecia als quarterons de Garriga i Roca de 1860. Actualment aquestes estructures estan integrades com a límit est d'un edifici de l'Ajuntament. En aquest dos murs, que es projectaven verticalment amb una alçada d'uns 4 m., s'apreciaven diferents tipus de paraments, portes tapiades, arcs seccionats, que indicarien nombroses reformes i usos al llarg del temps. En el moment en que es va iniciar la intervenció, aquests pany format per diferents estructures estava sent restaurat, motiu pel qual no vam poder apreciar el seu estat original. Durant aquesta actuació es va desmuntar part del seu coronament, es va aplicar morter en alguns punts per tal de consolidar-lo i es va revestir amb una doble capa de morter l'antic mur de l'església. A part d'això, no es va poder veure cap relació d'aquest conjunt de murs amb l'estratigrafia documentada a la intervenció, a causa de l'existència d'una potent fonamentació de formigó, durant la construcció de la qual es va destruir qualsevol relació estratigràfica que ens donés dades cronològiques. Per aquests

motius, per la nostra part, ens hem limitat només a documentar fotogràficament tot aquest pany de murs.

Un cop comentat aquests aspectes previs, passem a la descripció de les restes arqueològiques documentades durant la intervenció. Aquestes estan enquadrades en diverses fases històriques:

Fase 1 – Època Romana.

Aquest és el primer moment d'ocupació humana d'aquest espai. Les restes d'aquest període eren escasses i estaven força afectades per les construccions de fases posteriors. De manera general se situen a la part central de la Rasa 100 i a l'extrem sud del Sector 300. D'aquest moment, es conserva algun mur mal conservat, una cubeta, tres rases de possible funció agrícola i diversos estrats.

En primer lloc, destaquem l'existència de tres estructures construïdes, totes elles localitzades a la Rasa 100. En primer lloc, el mur UE 118 amb orientació nord-oest - sud-est, localitzat al centre de la Rasa 100, construït amb pedres mitjanes i grans, amb un acabat una mica més polit les que conformen les dues cares. Presentaven alguna resta de morter groguenc entre les pedres, molt dispers. Presentava una longitud de 0,96 m., una amplada de 0,54 m. i una alçada conservada de 0,27 m., des de la cota superior 10,68 msnm. En segon lloc, el possible mur UE 117, afectat per un servei del s. XX, format per pedres mitjanes no treballades i còdols de riu, amb morter groguenc entre ells. Presenta una orientació sud-oest - nord-est. Les seves mesures conservades són: 0,95 m. de longitud, 0,7 m. d'amplada i 0,09 d'alçada, des de la cota superior 10,77 msnm. Es dubtós la seva identificació com a mur o fonamentació. I la tercera estructura, també de difícil adscripció, la UE 150, localitzada per sota de l'anterior estructura un cop va ser desmuntada parcialment. El possible mur UE 150 estava construït amb pedra seca, sense treballar, també afectat per un servei i amb la mateixa orientació. Les seves mesures conservades són: 0,54 m. de longitud, 0,48 m. i una alçada de 0,17 m., des de la cota superior 10,56 msnm.

A nivell cronològic, hi ha poques dades per tal de precisar la seva cronologia. En el cas del mur UE 118, està construït un cop es colmata la cubeta UE 134, al s. I dC, sense

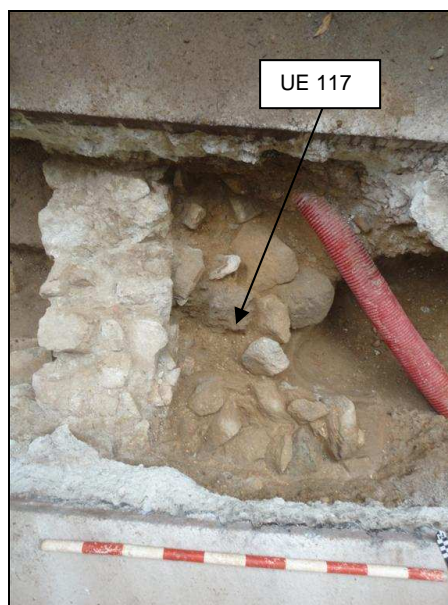
que sapiguem el moment de la seva inutilització. En el cas dels possibles murs UE 117 i 150, és encara pitjor. L'estratigrafia relacionada només presentava fragments de ceràmica comuna romana. Per tant, les situem de manera genèrica en aquest període romà.

respecte a la seva funcionalitat, tampoc podem donar moltes dades. El fet d'haver excavat una petita part només al voltant d'aquestes estructures i el fet de que no es conservi quasi estratigrafia relacionada, fa que sigui complicat donar dades segures. Sembla, però, que formarien part de construccions de poca entitat.

S'hauria de comentar també que els dos murs d'aquesta fase, es van desmuntar durant el procés d'excavació, ja que va ser durant aquest fet quan es van confirmar que es tractaven efectivament d'estructures construïdes d'època romana. Això es va fer seguint les indicacions dels responsables del Servei d'Arqueologia de l'Ajuntament de Barcelona.



Mur UE 118 i cubeta UE 134



Possible mur UE 117

A part d'això, s'ha localitzat una cubeta (UE 134) de funcionalitat indeterminada a tocar del mur UE 118, però estratigràficament més antiga, no excavada totalment, ja que continuava per fora dels límits intervinguts. Presentava una planta amb tendència quadrangular o rectangular, sense que puguem saber les seves mesures originals. La seva alçada documentada és 0,32 m., des de la cota superior 10,55 msnm. Estava

farcida pel nivell UE 133, nivell d'argila marró focs amb escàs material (TS Sudgàlica, Hispànica, comuna romana i fauna)

També s'han pogut excavar 3 rases de possible funció agrícola (UEs 392, 420 i 431). Presentaven unes plantes allargades, amb una longitud entorn 1,5 m., una amplada de 0,5 m. i una alçada entre 0,15 m. i 0,20 m., entorn les cotes 10,40 msnm tot i que només s'ha pogut excavar sencera un cas (UE 392), les altres depassaven els límits intervinguts. Els seus farciments (UEs, 391, 420 i 429), eren nivells d'argila amb escàs material.

Excepte en el cas de la rasa UE 420, que no presentava material al seu rebliment¹, la resta sembla que es colmatarien durant l'Alt imperi, sense que es pugui especificar molt més, per la presència d'àmfora tarraconense Dressel 2-4, ceràmica africana de cuina (forma Ostia II, 302) i fragments informes de Terra Sigillata Sudgàlica i Hispànica.

Per últim, s'han excavat una sèrie d'estrats, possible deposició natural o anivellacions antròpiques. Una part d'aquest estrats (UEs 115, 145, 146, i 147), se situaven entorn la sitja baixmedieval UE 113, omplint una petita depressió del terreny geològic. Es tractava de nivells d'argila vermellosa compacta, semblant al terreny geològic, però presentant algun material ceràmic rodat i algun carbó. L'estrat UE 147, era més orgànic i es diferenciava millor de la resta. Se situaven entorn les cotes 10,40 - 10,50 msnm, excepte l'estrat UE 147, a la cota UE 10,10 msnm.

Entre els possibles murs UEs 117 i 150, es localitzava l'estrat UE 149, que podria estar relacionat amb la destrucció del segon i la construcció del primer. Només s'ha pogut excavar en una petita franja. Era un nivell d'argila marró, amb escassa ceràmica i poca potència, a partir de la cota superior 10,58 msnm.

Entorn el mur UE 118 també s'han excavat en una petita franja els estrats UEs 116 i 131, el primer format posteriorment al mur i el segon anterior aquest. Es tractava de

¹ S'ha situat en aquest període perquè la morfologia del retall és semblant als altres retalls romans i, a més, es troba just al costat.

nivells d'argila i sorra, de color marró o vermellós, amb poc material. Se situaven a partir de la cota 10,50 msnm.

I, finalment, a l'extrem sud del Sector 300, es localitzaven els nivells UEs 409, 412 i 416, possibles anivellacions d'argila marró o vermella, amb poc material, entre les cotes 10,64 i 10,27 msnm.

El material recuperat era escàs, tot i que en la majoria de cassos sembla que es referiria a materials tardo republicans (ceràmica comuna ibèrica i romana) o alt imperials (TS Itàlica), en cap cas baix imperials.



Vista des dels estrats romans UEs 115, 145 i 146 entorn la sitja UE 113.



Rasa agrícola UE 392

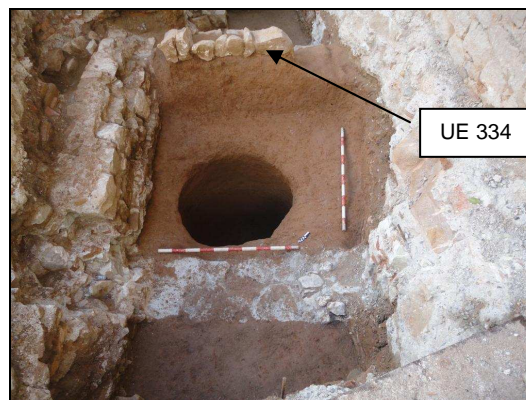
Fase 2 – Època Alt medieval.

Les restes d'aquest moment, també força afectades per construccions posteriors, es referien bàsicament a llars de foc, forats de pal, cubetes indeterminades, una sitja i un mur. Es localitzaven als dos extrems del Sector 300.

El mur UE 334, localitzat a l'extrem nord-oest del Sector 300, era un mur de pedra seca disposat directament sobre el terreny geològic. Només conservava una filada de pedres, de mides mitjanes i allargades, presentant cara vista en la cara nord. Depassava els límits intervinguts i estava afectat per construccions posteriors. Tenia

una longitud conservada d'1,41 m., una amplada de 0,45 m. i una alçada conservada de 0,17 m., des de la cota superior 10,64 msnm.

Aquest mur se situava a la part superior d'un retall (UE 347) al terreny geològic, clarament alineat amb aquest retall. Aquest rebaix depassava els límits intervinguts, i presentava les següents mesures documentades: 2,52 m. de longitud, 2,63 m. d'amplada i 0,37 m. de profunditat, des de la cota superior 10,39 msnm. Al seu interior s'han localitzat varies restes: un paviment de morter de calç força uniforme (UE 359), d'un a 3 cm. de gruix, que es recolzava en un parell d'anivellacions d'argila (UEs 360 i 361). A sota es documentava un altre possible paviment, UE 362, d'argila i sorra compactada amb material arqueològic, que amortitzava per la seva banda una petita llar de foc (UE 363) realitzada directament sobre el terreny natural, a la cota 9,98 msnm, de la que no s'han pogut saber les seves mesures perquè depassava els límits intervinguts. Per últim, a l'interior d'aquest retall, s'ha excavat una sitja (UE 365) de planta circular i secció de globular, amb una alçada conservada d'1,49 m. des de la cota superior 9,91 msnm i un diàmetre de la boca de 0,96 m. Al seu interior s'han localitzat tres nivells de rebliment (UEs 364, 366, i 402), nivells força nets, d'argila o sorra, amb escasses restes materials (grollera oxidada i fauna). Al nivell UE 366, just a tocar de les parets de la sitja, s'apreciava una capa de sorra marró-negra, que s'hauria filtrat, potser per descomposició de matèria orgànica.



Vista del paviment de calç UE i del mur UE 359 Mur UE 334, del retall UE 347 i de la sitja UE 365

A l'altre extrem del Sector 300 s'han localitzat un altre conjunt de restes d'aquesta cronologia. Per una banda, diverses llars de foc (UEs 385, 390 i 410), realitzades directament sobre el terreny geològic o sobre estratigrafia prèvia, sense cap solera ni

preparació. Solen tenir plantes irregulars amb tendència ovalada o rectangular. Excepte la llar de foc UE 385, que mesura 1,53 x 0,66 m., les altres són més petites, entorn els 0,5 x 0,5 m., tot i que en algun cas no s'ha pogut excavar sencera. Com a particularitat, la llar de foc UE 385, presentava dos petits encaixos al centre (UEs 394 i 395), de planta circular, que potser sostenien una graella. La cota a la que apareixen aquestes estructures sol estar entorn els 10,40 msnm.



Llar de foc UE 385 (la part oest ja havia estat excavada anteriorment) i encaixos 394 i 395

D'altra banda, en aquest sector també s'han localitzat diversos retalls: un parell de cubetes (UEs 389 i 415) de funció indeterminada, de planta ovalada de 0,80 m per 0,60 i entre 0,10 i 0,30 m. de profunditat, farcides pels nivells UEs 388 i 414, amb escàs material; tres forats de pal (UEs 418, 422 i 430) de planta circular i petites dimensions, que servien per sostenir algun element, un dels quals (UE 418) podria funcionar amb la cubeta UE 415; i, per últim, un retall indeterminat (UE 405), de planta allargada, de 2,67 m. de longitud, una alçada de 0,17 m. i una amplada indeterminada perquè es ficava sota el límit de l'excavació. Aquests elements se situaven entorn la cota 10,35-10,40 msnm

També s'hauria de comentar la presència d'un paviment de calç i sorra compactada (UE 382), excavat en un estreta franja, entre la fonamentació de formigó UE 316 i el límit est del Sector 300. Aquest paviment estava colmatat per l'estrat UE 379, nivell d'argila amb poc material. La seva preparació UE 383 consistia en un nivell d'argila marró sense cap resta material. Desconeixem amb quines estructures funcionaria aquest paviment. La seva cota superior era 10,64 i tenia un gruix d'uns 4-5 cm.

Altres estrats d'aquesta fase serien les UEs 386 i 387, possibles anivellacions d'argila relacionades amb la realització de la llar de foc UE 385. I els estrats UE 346 i 332, que colmaten el retall UE 347, el paviment de morter UE 359 i el mur UE 334. El primer era un nivell barrejat d'argila, pedres, sorra i material constructiu. El segon, un nivell de possible formació natural de sorra i grava, amb material rodat.

El material ceràmic associat a aquestes restes era escàs, molt fragmentat, que no permet precisar la cronologia recuperat d'aquest moment: fragments de ceràmica grollera de cocció reduïda, mixta o oxidada, amb alguna vora d'olla. Algun fragment presentava decoracions a base de línies horitzontals o diagonals impreses, molt senzilles. I També s'ha recuperat un possible fragment de ceràmica vidrada negra islàmica (UE 363) i un fons vidrat verd, possible importació, al nivell UE 346 de colmatació del retall UE 347. Així doncs, situem aquestes restes de manera genèrica dins el període alt medieval.



Vista dels principals retalls (cubetes, forats de pal, indeterminats) d'aquesta fase situats a l'extrem sud del Sector 300.

Les estructures d'aquesta fase es van desmuntar o cobrir un cop entregat el corresponent informe del tractament de restes no extretes i rebuda la posterior autorització per part del Servei d'Arqueologia de la Generalitat de Catalunya²

Fase 3 – Època Baix Medieval.

En aquest moment assitiaríem a la documentació d'una primera edificació amb diverses estructures construïdes i al colgament d'una sitja. Mentre que el colgament de la sitja està ben datat a finals s. XII – inicis s. XIII, la construcció d'aquesta primera finca s'ha de situar de manera àmplia en aquest moment baix medieval, tot i que, per notícies històriques sembla que seria una mica posterior. També, tot i que amb dubtes, es podria situar la fonamentació del carrer dels Capellans.

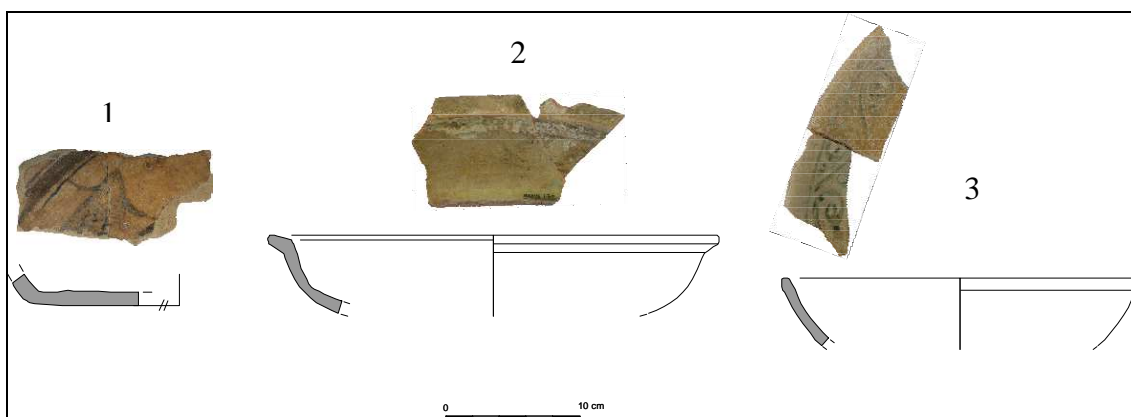
Respecte a la sitja UE 113, localitzada a la part central de la Rasa 100, es tractava d'un retall practicat al terreny geològic i tallant nivells romans, de planta circular i secció globular amb tendència cònica, d'1,4 m. de diàmetre de la boca i una profunditat màxima d'1,89 m., des de la cota superior 10,51 msnm. Al seu interior es van localitzar 3 nivells de farciment, UEs 114, 115, 148. Destaca el segon, per la seva potència (quasi 1 m.) i per l'abundància relativa de material, que es el que permet situar el colgament de la sitja entre els finals s. XII i primera meitat s. XIII. Creiem que es tractava d'un conjunt força tancat amb el següent material: grolleres reduïdes i oxidades (olla, cassola); comunes vidrades de color verd-melat, on destaca la presència de diversos gibrells; un fons de plat de ceràmica de Tunísia decorada en manganès i cobalt, amb part d'un peix pintat³, datada a finals s. XII – 1ªmeitat s. XIII i fragments de servidores de pisa arcaica, de finals s. XII-s. XIII.

² Número de referencia R/N 470 K121-NB-2015/6 14951

³ Agraïm a l'Emili Revilla del MUHBA la identificació de la peça així com la bibliografia facilitada.



Vista de la sitja UE 113



Fragments de ceràmica de Tunísia (1) i de pisa arcaica (2 i 3) procedents del farciment UE 130 de la sitja UE 113.

Pel que fa a les restes construïdes, es tracta de la construcció de dos espais soterrats, la funcionalitat dels qual se'ns escapa, però que podrien formar part d'una única construcció més gran, de la que no tenim quasi dades pel tipus d'intervenció realitzada i perquè gran part seria destruïda o reformada durant les fases posteriors. Estaven situats a la part central del Sector 300. Aquests espais estaven formats per un retall realitzat al terreny geològic i per la construcció d'una sèrie de murs realitzats amb tècniques constructives similars. Desconeixem les seves mesures completes, perquè sobrepassaven l'àmbit intervingut. Veiem amb més detall cadascun d'aquests espais.

- Espai Soterrat 1: de major extensió en un primer moment, quedarà reduït en mesures posteriorment, segurament en època moderna. Així doncs, l'espai inicial estava format

per un retall (UE 350=356) practicat al terreny geològic i per tres murs (UEs 352, 367 i 370) construïts contra la paret de cadascun dels extrems del retall i el mur UE 370 com a límit est de l'espai soterrat. Aquests murs, amb orientació sud-oest – nord-est i sud-est – nord-oest, estaven construïts amb blocs de pedra rectangulars ben tallats i uniformes, disposats en fileres horitzontals, units amb morter ataronjat en el cas del mur UE 352 i sense morter en l'altre. Les mesures conservades d'aquests murs se situaven entre 0,46 i 1,40 m. de longitud, 0,25-0,46 m. d'amplada i 0,55 m. d'alçada des de la cota superior 10,43 msnm. Respecte a l'espai soterrat, la única mesura original seria la seva amplada, que feia 3,82 m. La longitud conservada era 0,86 m. i la seva alçada se situava entorn els 0,55 m.

Associat amb el mur UE 370, es va localitzar el possible paviment d'argila i sorra compactada UE 371, excavat en una petita franja. Podria correspondre al paviment original d'aquest espai. Cobrint-lo, es documenta un possible enderroc (UE 369) del propi mur, format per un nivell de sorra i pedres semblants a les del mur, que indicaria l'abandonament d'aquest primer espai.

Tenim poques dades per esbrinar el moment constructiu d'aquest espais soterrats. El material escàs que es relacionava amb l'ús i nivells d'enderroc i colmatació es referia a ceràmica vidrada i grollera a torn lent, sense formes ni decoracions, motiu pel qual ho situem en aquesta fase, tot i que amb cautela.



Mur UE 367 sud de l'Espai Soterrat 1 (1er moment)



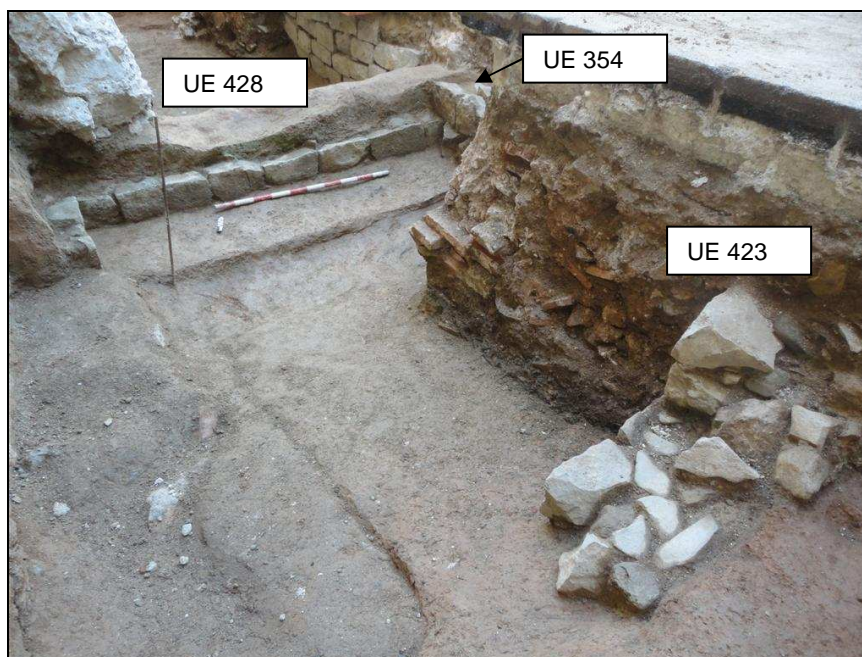
Espai Soterrat 1 (segon moment)

-Espai Soterrat 2: situat a escassos 30 cm. al sud de l'anterior, se situa aquest segon espai, del que tenim menys dades, a causa de la major afectació que ha patit per part de les construccions posteriors. Estava format per un retall (UE 351=374) practicat al

terreny geològic i per tres murs (UEs 354, 423 i 428) construïts contra la paret de cadascun dels límits del retall. Aquests murs, amb orientacions sud-oest – nord-est, sud-est – nord-oest, es conservaven bastant pitjor que els de l'espai soterrat 1, tot i que sembla que s'assemblarien força respecte al mode constructiu: blocs de pedra rectangulars ben tallats i uniformes (excepte en el cas del mur UE 354, construït amb blocs de pera sense treballar), disposats en fileres horitzontals, units amb morter gris (UE 423) o sense. Les mesures conservades d'aquests murs variaven molt segon el seu estat de conservació: solien fer entre 0,65 i 2,18 m. de longitud, 0,15 i 0,47 m. d'amplada i 0,18 m. i 0,53 m. d'alçada, des de la cota 10,63 msnm. Respecte a l'espai soterrat, les seves mesures serien: 2,75 m. de longitud, 2,15 d'amplada i 0,37 m. d'alçada conservada. No s'han conservat nivells d'us relacionats amb aquesta estructura.

No tenim cap dada per situar cronològicament la seva construcció. Per aquest motiu, per similitud constructiva i perquè creiem que funcionarien conjuntament, diem el mateix que per l'espai soterrat 1. El que sí que sembla clar és que el seu ús s'allargaria fins segona la meitat del s. XVIII, per la presència als nivells de colmatació d'aquest espai (UEs 353, 357i 373) de ceràmica blanca i blava catalana de influència francesa i de l'arracada i majòlica lligur (*scenografia barroca*), rajola policroma. A més, en aquest estrat s'ha recuperat un maravedís de Felip V datada al 174¿6?, una mica anterior⁴.

⁴ Llegendada: "PROTEGO·174¿6?·VI¿??. Maravedís de Felip V. (epítet de Felip V a les monedes: VTRVMQ · VIRT · PROTEGO (protector de la virtut en ambdós mons)



Vista de les restes de l'Espai Soterrat 2, amb les murs que el formen.

La sitja UE 113 es va reblir amb l'aprovació oral dels responsables del Servei d'Arqueologia de l'Ajuntament de Barcelona. I els murs es van desmuntar un cop entregat el corresponent informe del tractament de restes no extretes i rebuda la posterior autorització per part del Servei d'Arqueologia de la Generalitat de Catalunya⁵.

Per últim, tot i que ni tenim cap dada material, s'hauria de situar amb molta cautela a finals d'època baix medieval⁶, la fonamentació de la façana nord del carrer dels Capellans, localitzada tant a la Rasa 100 (UE 107), com al límit sud del Sector 300 (UE 427). Es tractava d'un mur construït amb pedra irregular i mat. constructiu unit amb morter blanc, amb orientació sud-oest – nord-est. Les seves mesures documentades, a la Rasa 100 són 4,87 m. de longitud, 0,73 m. d'amplada i 0,25 d'alçada, des de la cota 10,93; i al Sector 300, 1,38 m. de longitud, amplada desconeguda i 0,68 m. d'alçada, des de la cota superior 10,92 msnm.

⁵ Número de referencia R/N 470 K121-NB-2015/6 14951

⁶ El carrer sembla definitivament traçat a inicis del s. XV, segons GARCIA, GUÀRDIA, 1986 (Figura 8). Les dades en que es basen els autors alhora de traçar el plànol son estrictament fonts escrites. En plànols històrics, el més antic del qual seria el de Joseph Cardosa del 1714 (plànol 1, Barcelona 1714-1940), el carrer apareix traçat sense cap dubte.

Fase 4 – Època Moderna.

Les restes d'aquest període tenen a veure amb dues reformes successives realitzades a l'Espai Soterrat 1 i amb una possible reforma a Espai Soterrat 2, que comporta la construcció d'un mur que separarà en dues la finca inicial fins a finals del s. XX.

Subfase 1.- s. XVI - inicis s. XVII

En aquest primer moment se situen les primeres reformes als espais soterrats 1 i 2 i al construcció del mur que separarà la finca:

En un moment que no podem precisar del s. XVI-inicis s. XVII, l'espai que ocupa l'Espai Soterrat 1 de la fase precedent, es redueix a poc més de la meitat. La part que queda serà la meitat sud, delimitada, a part del mur anterior UE 352, pels murs UEs 325, 435 i 436, creant un espai quadrangular d'1,70 m. de costat i 0,60 m. d'alçada conservada, des de la cota superior 10,37 m. L'espai que quedaria al nord, a tocar del mur UE 367, sembla que quedaria inutilitzat i colmatat pels estrats UE 345, 355=358 i 368, amb presència de ceràmica comuna vidriada i grollera. Els murs d'aquest nou espai estan construïts amb tècniques semblants als anteriors, però amb acabats no tant acurats: blocs de pedra ben tallats, allargats, sense morter a les juntes. La seva longitud va dels 1,70 a 1,97 m. La seva amplada només s'ha pogut veure en un cas (UE 325) i era de 0,20 m., ja que els altres dos depassaven els límits intervinguts. I la seva alçada, se situava entorn els 0-45-0,60 m. S'han localitzat les restes d'un possible paviment d'aquest espai, la UE 400, en una petita franja a tocar del mur UE 352, nivell d'argila gris fosc, a la cota 10,29 msnm, que presenta fragments de ceràmica de reflex metàl·lic. Per últim, comentar que no s'observa cap espai d'accés a aquest espai⁷, motiu pel qual pensem que podria tenir un accés zenital, a través d'unes escales, des d'un nivell superior. Respecte a la seva funcionalitat, es podria tractar d'algun tipus de magatzem.

La realització d'aquesta reforma no es pot datar amb precisió. L'únic que podem aportar seria una dada respecte al seu ús, per la presència de ceràmica de reflexos

⁷ La única obertura, existent entre els murs UE 352 i 435, es massa estreta (20 cm.)

metàl·lics en el paviment d'aquest espai, que donaria una cronologia genèrica de s. XVI- 1^a meitat s. XVII. Igualment, la seva colmatació coincideix amb aquestes dates, per la presència als nivells de colgament UEs 322 i 399, de ceràmica de reflexes metàl·lics amb orla de retícula, Blanca i Blava de Barcelona amb orla de raig d'estrella. Per tant, tendim a pensar que estaria en ús als inicis de l'època moderna.

Respecte a l'Espai Soterrat 2, a sobre del mur UE 428 (mur nord de l'espai soterrat 2) es construeix un potent mur (UE 327=344) que podria dividir en dos la finca anterior. Pensem que aquesta divisió i aquest mur arribarien fins a finals del s. XX, com veurem després. Es tracta d'un mur construït amb blocs rectangulars ben tallats a les cares vistes, unides amb morter ataronjat, amb orientació sud-oest - nord-est. Les seves mesures eren: 2,37 m. de longitud conservada, 0,53 m. d'amplada i 0,84 d'alçada màxima conservada, a una cota superior de 11,08 msnm. La construcció d'aquest mur no implicaria necessàriament l'abandó de l'Espai Soterrat 2, ja que es pot apreciar com la cota a la seva cara sud és molt més baixa que a la cara nord.

Amb aquest mur, en la seva cara sud, podria funcionar un nivell de paviment (UE 376), nivell d'argila gris-verdós, força orgànic, compacte, a la cota superior UE 9,86 msnm. També s'ha de citar un petit nivell (UE 349) d'argila marró sense material, relacionat amb la seva construcció, localitzat només a la banda nord del mur.

Respecte a la seva cronologia, tornem a tenir escasses dades del seu moment constructiu. Només podem dir que seria posterior al mur UE 428, on recolza. El paviment que funcionava amb ell presentava un fragment de Blanca i Blava de Barcelona decorada amb alàfies, datada entre segona meitat del s. XV-inicis s. XVII. A la segona meitat del s. XVIII es podria realitzar alguna reforma o refecció, ja que a la banda sud del mur es van localitzar possibles blocs de pedres (UE 372) d'aquest mur caiguts, amb ceràmica d'aquest moment (vidrada policroma, possible Can Falló). Pensem, com hem dit abans, que aquest mur perviuria fins el moment d'enderroc d'aquestes edificacions per la realització de la Plaça dels peixos a finals del s. XX.

Subfase 2.- s. XVI - incis s. XVII – segona meitat s. XVIII

Dins d'aquest subfase també hem situat una refecció de la reforma anterior de l'Espai Soterrat 1, tot i que amb sistemes constructiu més barruers. A sobre dels murs de l'anterior (excepte del mur UE 436, la paret superior del qual està escapçada per la fonamentació de formigó UE 316), es construeixen els murs UE 320, 434 i 318. Per una part, els dos primers eren murs construïts amb pedra petita sense treballar (excepte algun bloc de finestra reaprofitat al mur UE 434)) i material constructiu, que presentaven poca compactació. Per una altre, a sobre del mur UE 352, es construeix el potent mur UE 318, molt semblant al mur UE 327 descrit anteriorment: blocs de pedra ben tallats i morter, que donava molta compactació al mur, que presenta les següents mesures: 0,74 m. de longitud conservada, 0,56 d'amplada i 1,10 m. d'alçada, des de la cota superior 10,77 msnm. Les característiques d'aquest mur fa que pensem que, a part del servir com a límit sud de l'espai refet, podria tenir una funció similar a la del mur UE 327 (separació de dos finques), tot i que s'ha de dir que la separació entre els dos és de només 40 cm., espai que quedaria vuit entre els dos i que no tindria molt sentit. Relacionat amb la seva construcció tenim el petit nivell UE 348 a la seva cara sud, d'argila compactada.

Aquest espai refet tindria les següents mesures: 1,48 m. de longitud conservada (continua fora del límits intervinguts), 2,06 m. d'amplada i 0,74 m. d'alçada, des de la cota superior 10,77 msnm. Es construeix clarament sobre estrats que colmaten l'espai anterior 1 (UE 322 i 399), amb material del s. XVI-inicis s. XVII. A part, durant el desmuntatge del mur UE 318 es va recuperar material també d'aquestes cronologies (reflex metàl·lic i Blanca i Blava de Barcelona). I es va colmar amb un estrat de cendres (UE 321) i un nivell d'argila, sorra, pedres i material constructiu, que presentaven materials de la segona meitat del s. XVIII (ceràmica Blanca i Blava catalana de influència francesa).



Cara sud del mur UE 327 i paviment UE 376 Vista de la refecció de l'Espai Soterrat 1 i del mur UE 318.

Sembla que en un moment d'època moderna⁸ (sempre posterior a la fonamentació del carrer Capellans, ja que se li recolzava) es construeix la fonamentació UE 408 del mur de façana est de l'antiga església de Sant Gaietà (mur límit sud-oest del Sector 300). Es tractava d'una estructura de pedra irregular i morter blanc, amb orientació sud-est – nord-oest, amb una longitud conservada de 4,40 m. i una alçada de 0,07 m., des de la cota superior 10,45. Es va excavar part de la seva trinxera constructiva (UE 407), el rebliment de la qual (UE 404) presentava material residual romà.

Per últim, comentar que la majoria de murs d'aquesta fase es van desmuntar un cop entregat el corresponent informe del tractament de restes no extretes i rebuda la posterior autorització per part del Servei d'Arqueologia de la Generalitat de Catalunya⁹. Només en un parell de cassos (UEs 423 i 428) es van desmuntar durant el procés d'excavació, ja que va ser durant aquest fet quan es van confirmar que es tractaven efectivament d'estructures construïdes. Això es va fer seguint les indicacions dels responsables del Servei d'Arqueologia de l'Ajuntament de Barcelona.

⁸ Segons GARCIA, GUARDIA, 1986, entorn la meitat del s. XVII es construeix aquesta església.

⁹ Número de referencia R/N 470 K121-NB-2015/6 14951

Fase 5 – Època Contemporània.

Aquest és el moment al que pertanyen la majoria de les estructures documentades durant la intervenció, que haurien format part de les construccions anteriors a l'obertura de la Plaça del Vuit de Març, a finals de la s. XX. El fet de col·locar-les totes en aquesta fase no vol dir necessàriament que funcionessin de manera coetània. En algun cas, com es veurà després, s'ha vist com algunes restes eren estratigràficament posterior a unes altres.

De manera general i, tal i com es pot apreciar a la superposició de les restes sobre el plànol núm. 43 dels Quarterons de Garriga i Roca (1856-1862), en aquest punt existirien dues finques separades, com dèiem abans, pel mur UE 327, construït en època moderna i que continua en ús fins a finals s. XX. D'aquesta manera, a la finca situada més cap a l'est l'hem anomenat Finca 1 i la de més a l'oest, Finca 2. A part, a la Rasa 200 s'han localitzat les possibles restes corresponent a una fina diferent (Finca 3), situada al nord-est. Dins de cadascuna situarem a continuació les restes documentades durant aquest moment:



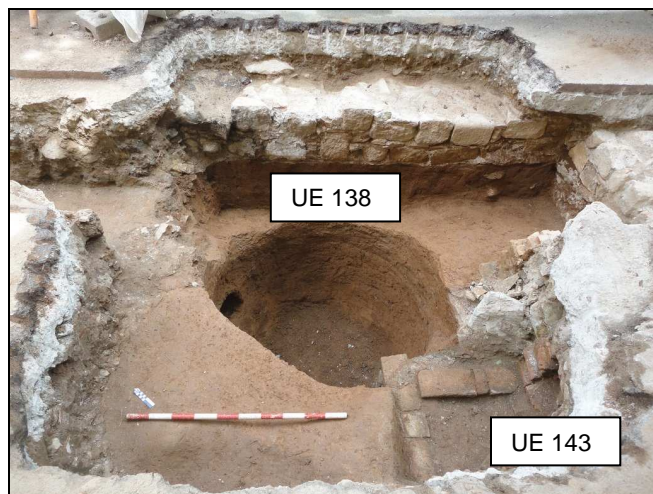
Superposició de les restes d'època contemporània sobre el plànol núm. 43 dels Quarterons de Garriga i Roca (1856 – 1862)

-Finca 1: aquesta finca, de planta quadrangular, d'uns 11 m. de costat, es corresponia amb el núm. 22 del carrer dels Capellans, segons el plànol de Garriga i Roca. La seva façana oest es correspondria amb la façana est de l'Església de Sant Gaietà, mur que es recolzava sobre la fonamentació UE 408, documentada a la present intervenció i situat a la fase precedent.

Dins d'aquesta finca s'han localitzat un seguit de fonamentacions (UEs, 108, 109, 110, 138, 141, 142, i 411), construccions de maçoneria de morter blanc i pedra irregular, que solien seguir les orientacions sud-est – nord-oest o sud-oest – nord-est. En cap cas s'han documentat senceres, ja que sobrepassaven els límits intervinguts. Solien mesurar uns 40 cm. d'amplada (desconeixem la resta de mesures). Es documentaven a pocs centímetres de la preparació de formigó del paviment de la plaça, a partir de la cota 10,95 msnm. Podrien correspondre a les fonamentacions dels murs que separarien diferents espais dins d'aquesta finca. En un parell de casos (UEs 138, 142) veiem a la superposició amb el plànol dels quarterons com coincideixen aproximadament amb murs documentats en aquest plànol.

A part, afectant la sitja baix medieval UE 113, s'ha documentat una fossa sèptica (UE 143), de de 0,77 x 0,65 m. de mesures conservades (no s'ha pogut documentar sencera perquè depassava els límits intervinguts) i 1,51 m. d'alçada, des de la cota superior 10,54 msnm. Estava construïda a partir de filades horitzontals de maons units amb morter. I, a tocar de la fonamentació UE 123, s'ha localitzat el mur de maons UE 123, que podria correspondre a un envà.

També s'ha documentat part d'un petit dipòsit o fossa sèptica (UE 329), de la que s'ha documentat un longitud de 0,88 m., 0,72 m. d'amplada i 0,27 m. d'alçada, des de la cota 10,64 msnm. Estava construïda amb fileres horitzontals de maons units amb morter, amb el fons també fet amb maons



Restes de la finca 1: fosa sèptica UE 143 i fonamentació UE 138

No s'han localitzat nivells de pavimentació d'aquesta finca, segurament se situarien aproximadament a la mateixa alçada que el nivell de circulació actual de la Plaça.

Finca 2: aquesta finca confrontava en la seva cara sud amb la finca 1 (el mur que separava les dues era el mur UE 327, del que s'ha parlat abans) i es corresponia amb el número 8 de l'antic carrer del Governador (coincideix actualment amb el carrer de Duran i Bas). Presentava planta rectangular de 17 x 9,30 m.

Dins d'aquesta finca s'han localitzat diverses fonamentacions (UEs 122, 126, 127, 128, 136, 207, 307=337, 314=121, 330, 333, 335, 396), que en la majoria dels casos no s'ha pogut documentar sencers perquè depassava l'àmbit d'actuació. Com a la finca 1, eren construccions de maçoneria de morter blanc i pedra irregular, que solien seguir les orientacions sud-est – nord-oest o sud-oest – nord-est. Solien mesurar uns 40-50 cm. d'amplada (desconeixem la resta de mesures). Es documentaven a pocs centímetres de la preparació de formigó del paviment de la plaça, a partir de la cota 10,75 msnm. Correspondrien a les fonamentacions dels murs que separarien diferents espais dins d'aquesta finca. En tres casos (UEs 314=121, 307=337, 122) veiem a la superposició amb el plànol dels quarterons com coincideixen aproximadament amb murs documentats en aquest plànol.

També, com a la finca 1, s'han identificat diversos murs de maons i morter (UE 135, 137, 335, 398) d'amplades de 0,20-0,30 m., que potser indicarien l'existència d'envans. Incrustat a la fonamentació UE 396, apareixia un possible pilar o suport

d'algun pilar (UE 397), de 0,43 x 0,34 m., també de morter blanc i pedra. També s'hauria de citar la claveguera UE 124, amb orientació sud – nord, construïda amb maons units amb morter, situada a la meitat nord de la Rasa 100, depassant els seus límits. Com a solera, puntualment, presenta fragments de rajoles policromes, segurament reaprofitades.

Per últim, s'hauria de citar l'existència d'un paviment de rajoles ceràmiques quadrades (UE304=305=309), de 24,5 cm. de costat x 2 cm. de gruix. Aquest paviment es realitza sobre algunes fonamentacions anteriors, que quedarien per tant inutilitzades, per lo qual formaria part d'un moment posterior que no sabem precisar. Sembla que podria funcionar amb el mur UE 318, ja que no s'estén més cap al sud. Aquest paviment presentava una preparació de morter blanc (UE 311=313), d'uns 10 cm. de gruix. I, finalment, sobre aquest paviment s'ha localitzat una petita canalització UE 306 construïda amb maons i morter, amb orientació sud-oest - nord-est, amb pendent cap el sud-oest, però de la que desconeixem amb quins elements funcionaria i quin ús concret tindria.



Paviment UE 304=309



Claveguera UE 124, amb rajoles policromes com a solera

Finca 3: finca confrontant a la finca 2 per la seva cara est, es correspon amb el número 10 del carrer del Governador. Només s'han localitzat les restes d'una fonamentació

(UE 204) i un possible paviment (UE 205) amb la seva preparació UE 206 a la Rasa 200.. Es tractava d'una fonamentació formada per una pedra gran lligada amb morter, de la que només s'ha documentat una longitud de 0,32 m., 0,23 m. d'amplada i 0, 16 m. d'alçada, des de la cota superior 10,57 msnm. El paviment s'ha localitzat al tall sud de la rasa, fet amb rajoles hidràuliques, a la cota 10,43 msnm. No es coneix cap estructura més.

No tenim moltes dades per datar amb precisió el moment o moments constructius de totes aquestes restes. En el cas de la fossa sèptica o dipòsit UE 329, sabem que es construeix a sobre de nivells amb materials de la segona meitat del s.XVIII. Al seu enderroc també apareixien material d'aquesta cronologia (ceràmica d'Alcora). D'altra banda, la fonamentació UE 314, de la Finca 2, tallava l'anivellació UE 317¹⁰, amb Blanca i Blava Catalana de influència francesa (segona meitat s. XVIII). La similitud constructiva d'aquesta fonamentació amb la resta d'estructures d'aquesta fase, així com altres relacions físiques entre elles, confirmaria la inclusió de totes elles en aquest moment, confirmades, en alguns cassos, en la superposició de les restes en els Quarterons de Garriga i Roca.

Sembla que la majoria d'aquestes restes estarien en ús fins a finals del s. XX, com s'ha pogut a veure en fotografies àrees d'aquest sector¹¹. Seria entre els anys 80 i 90 del s. XX que s'enderrocarien les edificacions existents i s'obriria la plaça actual. El nivell relacionat amb aquests enderrocs i l'anivellació de la futura plaça s'ha documentat durant l'excavació en diferents punts. Es tracta de la UE 106=203=303=377, nivell molt barrejat, d'argila i sorra, de potència variable, amb abundant material constructiu i blocs de pedra de les construccions anteriors. Respecte al material, també barrejat, destaquen fragments de porcellana i una plaqueta de "Grandes almacenes el siglo. Barcelona" (1881-1932).

¹⁰ D'aquest estrat s'ha recuperat, a més, un "resello", tot i que de cronologia anterior a l'estrat. Els "resellos" són una sèrie de marques que graven les monedes preexistents amb nous valors, superiors als originals. El "resello" es realitza en monedes espanyoles durant els regants de Felip III i IV.

¹¹ <http://www.icc.cat/vissir/>

Per últim, tot i que no tenen cap interès arqueològic, s'haurien de citar la fonamentació de formigó UE 316¹² i el servei UE 312, que creuen longitudinalment el Sector 300, afectant moltes de les restes documentades. Destaca la fonamentació UE 316, ja que va impedir veure la relació entre l'estratigrafia excavada i els diferents murs que conformaven la façana oest que feia de límit del Sector 300. A la part central del Sector 300, es va localitzar part d'un servei de formigó (UE 381). Un altre retall que afecta estructures arqueològiques seria el retall UE 378, existent a la part central del Sector 300, entre la fonamentació UE 316 i el mur de façana, reblert amb plàstics i material contemporanis. Per últim, per sobre del nivell UE 106=203=303=377, apareixia la preparació de formigó (102=202=302) del paviment actual de la plaça (UE 101=201=301), fet de quitrà de color rosat.

Per últim, comentar que totes les restes d'aquesta fase es van anar desmuntant durant el procés d'excavació amb el consentiment oral dels responsables del Servei d'Arqueologia de l'Ajuntament de Barcelona.

¹² Fonamentació d'un mur pluvial existent fins l'inici de l'obra.

6. CONCLUSIONS

La intervenció arqueològica portada a terme a la Plaça del vuit de Març ha donat resultats positius en quant la documentació de restes arqueològiques. Els treballs han consistit en el seguiment dels rebaixos i l'excavació de les restes per la realització d'una jardinera (Sector 300) a tocar de la façana sud-oest de la plaça, més un parell de rases per la introducció de serveis (Rasa 100 i 200). La pràctica totalitat de restes es concentraven a la Rasa 100 i al Sector 300. En total s'ha intervingut en una àrea de 65 m².



Vista general del Sector 300 un cop finalitzada la intervenció

Les restes documentades es poden enquadrar en diverses fases cronològiques d'ocupació de l'espai, des d'època romana fins el s. XX. A continuació farem un resum de les restes documentades e intentarem contextualitzar-les a partir de la relació amb restes localitzades en intervencions properes i del context històric de la ciutat. Abans de passar a aquests aspectes, s'hauria d'incidir en el fet que la intervenció arqueològica s'ha limitat quasi estrictament als límits del projecte constructiu. La

majoria de restes depassaven aquests límits. Això ha determinat negativament les conclusions a les que hem arribat.

Fase 1 – Època Romana:

Aquesta és el primer moment històric del que s'han documentat restes durant l'actual intervenció. Es tractava de restes de poca entitat i molt afectades per construccions posteriors. Es localitzaven a la part central de la Rasa 100 i a l'extrem sud del Sector 300.

Pel que fa a la tipologia de restes, destacava l'existència de tres murs, dos d'ells dubtosos. El primer estava construït amb blocs de pedra mitjana i gran, més o menys tallats, amb escàs morter de color groc. Els altres dos, que pràcticament se superposaven, estaven construïts de manera més barroera (pedra petita i mitjana sense treballar, còdols i escàs morter gris), fins al punt que es podria tractar de simples acumulacions de pedres. Els tres presentaven orientacions sud-oest – nord-est o sud-est – nord-oest. Es complica assignar-li una funcionalitat concreta, a causa que s'ha documentat una escassa part de la seva superfície i no s'han identificat nivells d'ús relacionats. De totes maneres, creiem que formarien part de construccions de poca entitat.

A part d'això, també s'ha documentat una cubeta, no excavada completament i de funció poc clara i 3 possibles rases agrícoles, agrupades al Sector 300, d'unes mides i morfologies semblants, tot i que no s'han pogut excavar senceres en dos cassos. I una sèrie d'estrats, per lo general de poca entitat, per anivellar el terreny o de deposició natural amb escàs material ceràmic.

Respecte al material ceràmic, aquest era escàs i força fragmentat. Tot i que alguna anivellació presentava material ibèric i romà (comuna) de possible cronologia tard republicana, la majoria apuntava a cronologies alt imperials sense que podem precisar més (àmfora tarraconense Dressel 2-4, ceràmica africana de cuina forma Ostia II, 302 i fragments informes de Terra Sigillata Itàlica, Sudgàl·lica i Hispànica).

Pensem que aquestes estructures podrien tenir una funció relacionada amb activitats agrícoles, tal i com succeeix a d'altres intervencions properes (TRIAY, JUAN, 2011; GINER, 2013). En aquestes intervencions s'han identificat algun muret, estrats i petits retalls associats a activitats agrícoles. A part d'això, aquest espai està marcat per l'aqüeducte romà del Besòs (algun pilar del qual s'ha documentat a les intervencions anteriors), tot i que a la present intervenció pensem que cap resta estaria relacionada directament amb aquesta construcció. El que està clar és que ens trobem al *suburbium* de *Barcino*, on es porten a terme activitats diferenciades de l'espai urbà: pas d'infraestructures (vies, aqüeducte), usos funeraris, activitats agrícoles, defensives, etc.

Fase 2 – Època Alt medieval.

A diferència de les intervencions properes anteriors, on s'han localitzat algunes estructures d'època tardoantiga, bàsicament sitges, a la present intervenció no serà fins el període alt medieval quan de nou es documenten restes. En aquest període podem situar un seguit d'elements que confirmen el caràcter rural que continua tenint aquest sector situat fora de la ciutat alt medieval.

Es tracta d'un seguit de restes localitzades al Sector 300, també afectades per construccions posteriors. Ens referim, per una banda, a un mur de pedra seca del que només es conserva una filada, associat a un rebaix del terreny a l'interior del qual s'ha pogut documentar, de manera diacrònica, un parell de paviments (un de morter de calç, amb molta més entitat), una petita llar de foc realitzada directament al terreny i una sitja de secció globular. A part d'aquestes restes, a l'extrem sud-est del sector, també s'han pogut identificar tres llars de foc més com l'anterior (una de les quals presentava dos petits encaixos), i consistents en una capa d'argila rubefactada, un altre paviment de morter sense estructures relacionades, un parell de cubetes, 3 forats de pal i un retall indeterminat. En aquest segon grup de restes, en alguns cassos sabem que hi ha elements posteriors als altres, per les relacions físiques entre ells, tot i que en d'altres ho desconeixem per complet per la falta d'aquestes. Tampoc sabem la relació entre el primer i el segon grup

A nivell interpretatiu, veiem com la majoria de restes podrien estar relacionades amb activitats agrícoles (retalls, cubetes, forats de pal, sitja), amb una ocupació més o menys intensa, a causa de la concentració de restes segons la zona (en d'altres potser foren destruïdes per les restes posteriors). No descartem, però, que en un moment posterior que no podem precisar, pogués existir algun tipus d'àmbit domèstic, com ho demostrarien els dos paviments de morter documentats parcialment, que, a nivell estratigràfic, sempre són les restes més modernes d'aquesta fase. En un cas sí que funcionaria amb les restes d'un muret i un rebaix associat a aquest. En l'altre, desconeixem amb quines restes funcionaria. Així doncs, es complica, amb les dades que tenim, esbrinar les característiques d'aquests possibles llocs d'hàbitat.

Els materials associats, escassos, es referien a petits fragments de ceràmica grollera a torn lent, de cocció reduïda, mixta o oxidada, amb alguna vora d'olla, la majoria llisos, tot i que algun presentava decoracions a base de línies horitzontals o diagonals impreses, molt senzilles. També s'ha recuperat un possible fragment de ceràmica vidrada negra islàmica. Aquest material no permet precisar la cronologia d'aquest fase, motiu pel qual, de manera genèrica, situem les seves restes entre el s. VIII i el s. XI.

Aquestes restes podrien ser coetànies de l'anomenada Vilanova dels Arcs, burg situat en aquest punt fora muralles, les primeres referències del qual apareixen a les fonts documentals (GARCIA, GUÀRDIA, 1986). El seu naixement es produeix en un moment de gran expansió agrària i, de fet, aquest burg tindrà un caràcter bàsicament rural i agrari. Aquests aspectes s'han pogut veure a la intervenció propera del carrer Ripoll núm. 25 (TRIAY, JUAN, 2011). Aquí es van documentar una gran nombre de restes datades en aquest moment, emmarcades en tres moments cronològics diferenciats, bàsicament sitges de secció globular, pous, forats de pal i alguna llar de foc. Com veiem, la tipologia de restes, associades a activitats agrícoles, és la mateixa que les de la present intervenció. Aquestes estructures se situaven a l'interior d'àmbits delimitats per murs de pedra seca, que conformarien una primera articulació d'aquest espai fora de la ciutat medieval, entorn una via d'accés a la ciutat d'origen romà.

Per últim, comentar també que entorn al s. X es produeix l'abandó de l'aqüeducte romà, que serà substituït pel Rec Comtal.

- Fase 3 – Època Baix Medieval.

Entre finals del s. XII i primera meitat del s. XIII, a la present intervenció s'ha identificat el colgament d'una sitja a la Rasa 100. Es tractava d'una sitja de secció globular amb tendència cònica, que tallava nivells romans i el terreny geològic. Dels tres farciments que la reblien, destacava l'intermedi, d'1 metre de potència, i que presentava un conjunt ceràmic força tancat amb el següent material que permetia datar amb fiabilitat el seu moment de colgament: grolleres reduïdes i oxidades (olla, cassola); comunes vidrades de color verd-melat, on destaca la presència de diversos gibrells¹³; un fons de plat de ceràmica de Tunísia decorada en manganès i cobalt, amb part d'un peix pintat, datada a finals s. XII – 1ªmeitat s. XIII (BERTI, TONGIORGI, 1981) i fragments de servidores de pisa arcaica, de finals s. XII-s. XIII (HUERTAS, 2008). Destaca la peça de Tunísia, al tractar-se d'un cas gairebé únic d'aquest tipus d'importacions a la ciutat. Només s'ha localitzat algun fragment similar a l'excavació al carrer Riudarenes núm. 5-7-9, al carrer Avinyó núm. 30 i a l'antic Mercat de Santa Caterina¹⁴.

Colgades en aquest moment, a l'excavació del carrer Ripoll 25 (TRIAY, JUAN, 2011), es van documentar 9 sitges, també de secció globulars. Això indicaria que, encara en aquest moment, aquesta zona te una funció marcadament agrària.

El canvi radical d'aquesta àrea es produirà poc després. Efectivament, a partir de la segona meitat del s. XIII aquest espai ocupat per la Vilanova dels Arcs viu la primera urbanització sistemàtica de l'espai, amb la construcció de les primeres edificacions (GARCIA I MIQUEL, 2008; TRIAY, JUAN, 2011) i el traçat de nous carrers (GARCIA, GUARDIA, 1986). Destaca, a la parcel·la de Ripoll 25, la construcció de l'Hostal d'en García, ben documentat a les fonts escrites del moment i amb una certa complexitat espacial, tot i que sembla seguir els eixos dels murs alt medievals. Sembla també que aquesta àrea viuria un procés d'instal·lació d'obradors i tallers regentats per menestrals dedicats a activitats artesanals (BLASCO I ALTRES, 1992). Això podria quedar demostrat amb la documentació d'un possible forn d'alfarer a l'excavació de la Plaça dels Peixos (GINER, 2013).

¹³ Els gibrells amb vidrat verd-melat solen ser un tipus de peça força freqüent en aquestes cronologies (BELTRÁN DE HEREDIA,

¹⁴ Agraïm de nou aquesta informació a l'Emili Revilla

A la intervenció present s'ha pogut constatar la urbanització d'aquest sector a partir de la documentació de varies restes construïdes, tot i que no s'ha pogut precisar la seva cronologia. A la part central del Sector 300, s'han pogut excavar dos espais soterrats de funcionalitat desconeguda (hàbitat, magatzem?), que podrien formar part d'una única construcció més gran, de la que no tenim quasi dades pel tipus d'intervenció realitzada i perquè gran part seria destruïda o reformada durant les fases posteriors. Aquests espais estaven formats per un retall realitzat al terreny geològic i per la construcció d'una sèrie de murs amb tècniques constructives similars: murs realitzats, generalment, a partir de filades horitzontals de blocs rectangulars de pedra, amb les cares ben tallades, amb escàs morter o sense. A tocar d'un dels seus murs, s'ha pogut identificar un paviment d'argila i sorra compactada. Desconeixem les mesures completes d'aquests espais, perquè sobrepassaven l'àmbit intervingut i perquè no s'han conservat sencers. Respecte a la seva cronologia, són escasses les dades. El material relacionat amb el seu funcionament es reduïa a ceràmiques grolleres de coccio reduïda i ceràmica comuna vidrada, sense cap decoració.

La façana d'aquesta finca podria donar al carrer dels Capellans, que ja sembla traçat, al igual que molts carrers de la zona, a inicis del s. XV (GARCIA, GUÀRDIA, 1986). Durant la present intervenció s'ha localitzat una part de la seva fonamentació, tot i que no hi ha cap dada material per confirmar o desmentir aquesta cronologia. També s'ha de contemplar la possibilitat de que no es tracti de la fonamentació original, sinó d'una refecció.

- Fase 4 – Època Moderna.

Durant aquesta fase no assistim a canvis radicals. Les reformes o canvis realitzats sempre es faran partint de l'estructura creada a la fase precedent.

Per una banda, en un primer moment, entre el s. XVI i inicis s. XVII, es reformen els espais soterrats precedents: per un costat, l'espai que ocupa l'Espai Soterrat 1 de la fase precedent, es redueix a poc més de la meitat. La part que queda, de planta rectangular 1,70 m. de costat, està tancada per quatre murs (un prové de la fase precedent), construïts també amb blocs de pedra rectangular, sense quasi morter,

però amb un acabat no tant acurat com els baix medievals. El seu accés seria zenital, possiblement a través d'una escala, a causa de la inexistència d'obertures als murs. Això, sumat al reduït espai, fan pensar, més que en un ús com a espai d'hàbitat, en un ús com a magatzem. D'altra banda, a l'Espai Soterrat 2, a sobre del seu mur nord, es construeix un potent mur amb les cares vistes que, apart de fer de límit d'aquest espai, podria dividir en dues la finca precedent, divisió que es mantindria fins a finals del s. XX.

El material present en els nivells d'ús d'aquestes estructures es referia a ceràmica de reflexos metàl·lics i Blanca i Blava de Barcelona, amb decoració d'alàfies.

Posteriorment, en un segon moment datat entre el segle XVI-inicis s. XVII i finals del s. XVIII, s'ha de situar la refecció i reducció de l'Espai Soterrat 1, amb murs construïts amb sistemes més barruers (pedra petita i mitjana sense treballar i material constructiu). I també, entorn la meitat del s. XVII, la construcció de la fonamentació est de l'antiga església de Sant Gaietà i límit oest de la present intervenció. Tampoc en aquest cas hi ha dades material per la seva datació, sinó que ho fem a partir de la bibliografia consultada (GARCIA, GUÀRDIA, 1986).

Aquestes dades quadren amb les que es tenen d'aquest sector durant l'època moderna, on no s'observen canvis importants, simplement reformes de les construccions baix medievals (TRIAY, JUAN, 2011), mantenint la traça urbana anterior.

- Fase 5 Època Contemporània

Durant la segona meitat del s. XVIII, es produeix l'abandonament dels dos espais soterrats anteriors, ben datats a partir de la presència de ceràmica Blanca i Blava Catalana de influència francesa en els nivells de colgament. Un cop fet això, es documenten una gran número d'estructures d'escàs interès arqueològic (fonamentacions de morter i pedra, fosses sèptiques, envans, claveguera, paviment de rajoles), tot i que no necessàriament funcionaven alhora. Aquestes restes pertanyien, bàsicament, a dues finques (Finca 1 i Finca 2) separades pel mur anteriorment citat, tal

i com es pot apreciar al plànol núm. 43 dels Quarterons de Garriga i Roca (1856-1862). En la majoria de cassos no s'ha pogut precisar la seva cronologia.

La majoria d'aquestes restes estarien en ús fins a finals del s. XX, moment en que es van enderrocar aquestes finques per l'obertura de la Plaça del vuit de Març.

7. BIBLIOGRAFIA

- BELTRÁN DE HEREDIA, J. (2007): "Pisa arcaica i vaixella verda al s. XIII. L'inici de la producció de pisa decorada en verd i manganès a la ciutat de Barcelona". *Quaderns d'Arqueologia i Història de la ciutat de Barcelona*. QUARHIS, Època II, Any 2007, núm. 3. Ed. Institut de Cultura, Museu d'història de Barcelona. Barcelona. Pàg. 138-158.

- BERTI, Graziella; TONGIORGI, Liana (1981): *I bacini ceramici medievali delle chiese di Pisa*. Editore: L'Erma di Bretschneider. Roma

- BLASCO, M. i ALTRES (1992): *L'avinguda de la Catedral: de l'ager de la colònia Barcino a la Vilanova dels Arcs*. Ajuntament de Barcelona. Barcelona.

- CENTENO, J. (2006): *Las monedas reselladas de Felipe III y Felipe IV (1603 – 1659). Estudio y catalogación*. Ed. El Autor. Córdoba.

- DDAA (1984): *Gran Geografia Comarcal de Catalunya, El Barcelonès i el Baix Llobregat vol. VIII*, Enciclopèdia Catalana, Barcelona.

- GARCIA, A.; GUÀRDIA, M. (1986): *Espai i societat a la Barcelona pre-industrial*. Edicions de la Magrana, Institut Municipal d'Història, Ajuntament de Barcelona. Barcelona.

- GARCIA, R.; MIQUEL, J. (2008): *Memòria de la intervenció arqueològica realitzada a la finca del carrer Duran i Bas, 7 de Barcelona (codi: 275/05 – 065/06)*. VECLUS S. L. Inèdita.

- GINER IRANZO, Daniel (2013): *Memòria de la intervenció arqueològica a la Plaça dels Peixos, carrer dels Capellans i Plaça d'Isidre Nonell. Codi: 095/10*. CODEX. Barcelona (inèdita).

- HUERTAS, J. (2008): "La pisa arcaica i el conjunt associat als primers moments del convent de Santa Caterina", *Quaderns d'Arqueologia i Història de la ciutat de*

Barcelona. QUARHIS, època II, núm. 4. Ed. Institut de Cultura, Museu d'història de Barcelona. Barcelona, pàg. 106-114.

- LLORENS, J. (1989): *Ceràmica catalana de reflex metàl·lic. Segles XV al XVII*. Ed. F. Llorens S. A. Barcelona.

- PARERA, M. (1997). "Materials per a l'estudi de la ceràmica de Barcelona decorada en blau (segles XIV-XVI)", *Transferències i comerç de ceràmica a l'Europa mediterrània: (segles XIV-XVII)*. Ed. Institut d'Estudis Baleàrics. Palma de Mallorca. : 125-145.

- TRIAY OILIVES, Vanesa; JUAN GONZÁLEZ, Lluís (2011): *Memòria de la intervenció arqueològica preventiva a la finca Ripoll 25, Capellans 10-16. Codi: 059/09*. ATICS. (inédita).

ANNEX 1. Planimetria

- 1.- Situació general. Escala 1:3000
- 2.- Planta general de la intervenció. Escala 1:100
- 3.- Planta general amb cotes finals. Escala 1:100
- 4.- Planta Fase romana. Escala 1:50
- 5.- Planta Fase romana (UE 150). Escala 1:20
- 6.- Planta Fase alt medieval 1/2. Escala 1:50
- 7.- Planta Fase alt medieval 2/2. Escala 1:50
- 8.- Planta Fase baix medieval. Escala 1:50
- 9.- Planta Fase moderna 1. Escala 1:50
- 10.- Planta Fase moderna 2. Escala 1:50
- 11.- Planta Fase contemporània 1.1. Escala 1:50
- 12.- Planta Fase contemporània 1.2. Escala 1:50
- 13.- Planta Fase contemporània 2. Escala 1:50
- 14.- Superposició de les restes d'època contemporània en relació al plànol núm. 43 dels Quarterons de Garriga i Roca. Escala 1:100
- 15.- Eixos seccions. Escala 1:100
- 16.- Seccions generals. Escala 1:50
- 17.- Planta i secció retalls fase romana. Escala 1:20
- 18.- Planta i secció retalls fase alt medieval. Escala 1:20
- 19.- Planta i secció sitja alt medieval UE 365 i sitja baix medieval UE 113. Escala 1:20
- 20.- Alçats murs fase baix medieval i moderna. Escala 1:20

ANNEX 2. Fitxes UE

ANNEX 3. Inventari dels materials

ANNEX 4. Inventari fotogràfic

ANNEX 5. Làmines de materials

ANNEX 6. Fitxes Restauració (Autora: Rocío Rodríguez).